



Good food, Good life

Principi Aziendali Nestlé



Pr

Principles
Mandatory

Public

Dipartimento emittente
Group Legal and Compliance

Destinatari
Tutti i collaboratori

Responsabili dell'approvazione
Chairman e Chief Executive Officer

Data di approvazione
Aprile 2020, pubblicato a luglio 2020

Archivio
Tutti i principi, le policies, i regolamenti e le linee guida di Nestlé sono reperibili in [NestleDocs](#)

Diritti e confidenzialità
Tutti i diritti appartengono a Société des Produits Nestlé S.A., Vevey, Switzerland.
© 2020, Société des Produits Nestlé S.A.

Introduzione

Il nostro impegno: messaggio del Chairman e del Chief Executive Officer

Per avere successo nel lungo periodo, Nestlé deve guadagnarsi la fiducia delle proprie persone, dei consumatori, dei clienti, dei fornitori, degli azionisti e in generale della società. Questo dipende dal nostro comportamento, che deve sempre essere improntato all'integrità, e dalla nostra capacità di mantenere gli impegni presi. La fiducia nella nostra azienda, nei nostri prodotti, servizi e marche si può costruire solo passo dopo passo, con un lavoro costante. Ecco perché prendiamo decisioni con una prospettiva a lungo termine, pur garantendo oggi di mantenere gli impegni presi.

Noi siamo l'azienda del 'Good Food Good Life'. Sprigioniamo la forza del buon cibo per migliorare la qualità della vita. Nostra e di quelli che amiamo. Oggi e per le generazioni future. Nel perseguimento del nostro *purpose* ci facciamo guidare dai nostri valori, che sono radicati nel rispetto.

La Creazione di Valore Condiviso (*Creating Shared Value – CSV*) è il principio che guida il nostro modo di fare business in Nestlé. Crediamo che la nostra azienda potrà avere successo nel lungo termine solo creando valore per le nostre persone, le comunità e gli azionisti, oltre che per la società e l'ambiente. Le nostre attività e i nostri prodotti devono avere un impatto positivo sulla società, contribuendo al contempo al successo continuo di Nestlé.

In linea con il nostro *purpose*, i nostri valori e il nostro modo di fare business, i Principi Aziendali descritti in questo documento guidano le azioni e i comportamenti di tutti in azienda e riflettono la nostra cultura, sviluppatasi nell'arco di 150 anni. Questi principi costituiscono un chiaro quadro di riferimento etico, che garantisce l'integrità delle nostre azioni e il rispetto delle leggi, delle normative e dei nostri impegni.

Sulla base di una solida etica aziendale e della compliance facciamo business in modo sostenibile, creando valore condiviso. Facciamo business in modo etico e ispirandoci a determinati principi, anche in assenza di uno specifico quadro legale o normativo. Dove i nostri principi e le nostre policies sono più rigorosi della legislazione locale, applichiamo gli standard più elevati. In questo modo Nestlé soddisfa le aspettative della società e si distingue sul mercato.

In qualità di Chairman e Chief Executive Officer di Nestlé ci siamo impegnati a garantire che tutta l'azienda venga gestita e agisca secondo questi principi e chiediamo alle nostre persone di rispettarli, in tutto il mondo.



Paul Bulcke
Chairman



U. Mark Schneider
Chief Executive Officer

Documenti interni di riferimento:
[Nestlé Code of Business Conduct](#)

Documenti esterni di riferimento:
United Nations [Guiding Principles on Business and Human Rights](#)

The Ten Principles of the [United Nations Global Compact's \(UNGC\)](#)

Principi Aziendali – Struttura

1. Consumatori

- Nutrizione, salute e benessere
- Assicurazione qualità e sicurezza dei prodotti
- Comunicazione ai consumatori

2. Le nostre Persone

- Diritti umani
- Diversità e inclusione
- Sicurezza e salute sul posto di lavoro

3. Catena del valore

- Approvvigionamento responsabile
- Clienti e partner commerciali
- Sostenibilità ambientale

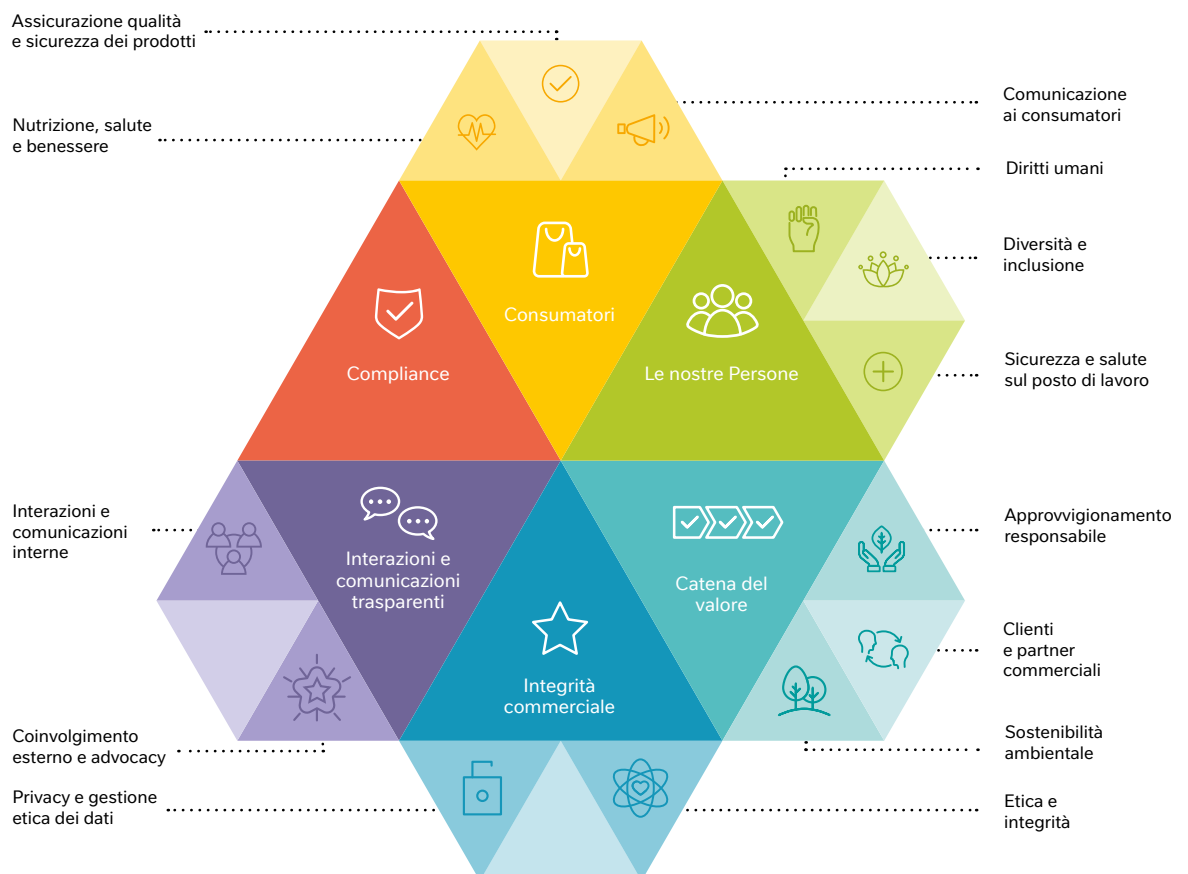
4. Integrità commerciale

- Etica e integrità
- Privacy e gestione etica dei dati

5. Interazioni e comunicazioni trasparenti

- Interazioni e comunicazioni interne
- Coinvolgimento e advocacy

6. Compliance





1. Consumatori



Nutrizione, salute e benessere

Guidati dal nostro impegno a favore di Nutrizione, Salute e Benessere, il nostro obiettivo è quello di offrire i prodotti più buoni e più sani in tutte le nostre categorie. Lavoriamo per aumentare il valore nutrizionale dei nostri prodotti, per migliorarne il contenuto salutistico e l'accessibilità. La nostra capacità innovativa, radicata nel tempo, ci aiuta a essere creativi in modo agile e veloce.

Siamo impegnati a fornire informazioni nutrizionali trasparenti e a incoraggiare stili di vita salutari. Tutto questo lo esprimiamo con il nostro motto "Siamo Nestlé, l'azienda del 'Good Food, Good Life'".



Assicurazione qualità e sicurezza dei prodotti

Ovunque nel mondo, il nome Nestlé rappresenta una promessa, fatta al consumatore, che il prodotto è di ottima qualità e sicuro.

Il nostro impegno è quello di non scendere mai a compromessi sulla sicurezza di alcun prodotto. La nostra Policy sulla Qualità riassume gli elementi essenziali di questo nostro impegno, tra cui:

- Creare, produrre e fornire prodotti e servizi che siano affidabili e preferiti, al fine di migliorare la qualità della vita e contribuire a un futuro più sano;
- Mantenere elevati standard di sicurezza alimentare in tutti i paesi in cui operiamo;
- Cogliere la sfida di migliorare in modo continuo i nostri sistemi di gestione per garantire la qualità e la sicurezza dei prodotti, puntando a zero difetti; e
- Ispirare un senso di responsabilità sulla qualità e la sicurezza dei prodotti in tutti i nostri collaboratori e nelle parti terze lungo la nostra catena del valore.



Comunicazione ai consumatori

La nostra comunicazione mira ad avere un impatto positivo sulla vita dei consumatori. Cerchiamo di comunicare con i consumatori in modo responsabile e affidabile, così da consentire loro di compiere scelte consapevoli e di seguire una dieta più sana. Forniamo una rappresentazione precisa degli alimenti, con modalità che non incoraggino consumi eccessivi. Tutte le nostre affermazioni hanno una base scientifica.

Le comunicazioni dirette ai bambini promuovono stili di vita più sani e l'attività fisica. Non sono ingannevoli, non sminuiscono l'autorità dei genitori, non creano aspettative di successo non realistiche, non creano un senso di urgenza, né fanno allusione a prezzi bassi.

Vogliamo offrire ai bambini solo prodotti che li aiutino a seguire una dieta nutriente, tramite pratiche di marketing responsabili.

Il nostro obiettivo è quello di offrire ai consumatori informazioni nutrizionali precise e trasparenti, tramite un'etichettatura dei prodotti basata su dati scientifici, in un formato che li aiuti a scegliere in modo consapevole gli alimenti e le bevande.

Nella fornitura di prodotti per l'infanzia, applichiamo i seguenti principi:

- Sosteniamo l'allattamento al seno come modalità di alimentazione ideale per i neonati;
- Raccomandiamo l'allattamento al seno rispetto a tutte le altre alternative di alimentazione;
- Ogni bambino ha il diritto a vivere nel miglior modo possibile i primi 1000 giorni di vita;
- Le persone che si occupano di un bambino devono avere a disposizione soluzioni della massima qualità tra cui scegliere;
- Tutte le soluzioni devono essere create a partire dalle più recenti conoscenze scientifiche in campo nutrizionale e comportamentale, sempre di elevata qualità;
- Le persone che si occupano di un bambino devono sentirsi rispettate e rassicurate verso le decisioni che prendono per la sua alimentazione; e
- Per ottenere i migliori risultati possibili dal punto di vista nutrizionale sono necessari un impegno responsabile e il supporto di tutti gli stakeholder.

Questi principi si applicano allo stesso modo ovunque.

Il nostro marketing dei prodotti per l'infanzia viene condotto in accordo con l'*International Code of Marketing of Breast-milk Substitutes* dell'OMS (Codice internazionale di commercializzazione dei sostituti del latte materno), e con le successive risoluzioni della *World Health Assembly - WHA* (Assemblea Mondiale della Sanità - AMS), recepiti da ogni Stato membro dell'OMS. Abbiamo inoltre applicato i criteri del "FTSE4Good". Nei paesi classificati come a 'rischio elevato' per malnutrizione e mortalità infantile seguiamo nostre regole specifiche, che vanno oltre i requisiti legali locali quando questi sono meno rigorosi. In questi paesi non promuoviamo latti artificiali, né latti "di proseguimento", per i bambini al di sotto dei 12 mesi.



Diritti umani

Ci impegniamo a garantire ai nostri collaboratori, in tutto il mondo, buone condizioni di lavoro e la possibilità di lavorare in modo flessibile, a sostegno di un miglior equilibrio tra vita privata e vita professionale, conformemente alla nostra esperienza di azienda leader nel settore della Nutrizione, Salute e Benessere.

Rispettiamo e promuoviamo i diritti umani nelle nostre attività e in tutta la catena del valore, in linea con i Principi Guida delle Nazioni Unite e i Dieci Principi del Global Compact delle Nazioni Unite.

Adottiamo misure per identificare e affrontare eventuali effetti negativi, reali o potenziali, che sorgano direttamente o indirettamente dalle nostre attività o dalle nostre relazioni commerciali. Gestiamo questi rischi prevedendo controlli nelle nostre policies e nei sistemi interni, intervenendo sulle problematiche individuate, tenendo traccia dei nostri interventi e comunicando ai nostri stakeholder come stiamo affrontando gli eventi negativi.

Ci siamo impegnati a rispettare l'*International Bill of Human Rights* (Codice Internazionale dei Diritti Umani) e i principi riguardanti i diritti fondamentali fissati nell'*International Labor Organization's Declaration on the Fundamental Principles and Rights at Work* (Dichiarazione dell'Organizzazione Internazionale del Lavoro sui Principi e i Diritti Fondamentali sul posto di lavoro).

Rispettiamo la Dichiarazione di Principi Tripartita riguardante le Aziende Multinazionali e la Politica Sociale (ILO) e le Linee Guida dell'OCSE per le Imprese Multinazionali.

In particolare, adottiamo misure contro qualsiasi violazione dei diritti umani nelle nostre attività e nella nostra catena del valore, con tolleranza zero verso il lavoro minorile, il lavoro forzato e la schiavitù moderna.

Allo stesso modo, rispettiamo il diritto e la libertà di associazione dei nostri collaboratori, compresa l'organizzazione e la partecipazione ad Associazioni e Organizzazioni sindacali.



Diversità e inclusione

Il nostro successo duraturo dipende dalla nostra capacità di attrarre, far crescere e trattenere i migliori talenti, che rispettino i nostri valori e aderiscano al nostro *purpose*: Sprigioniamo la forza del buon cibo per migliorare la qualità della vita. Nostra e di quelli che amiamo. Oggi e per le generazioni future.

La diversità e l'inclusione sono parte integrante della cultura di Nestlé. Promuoviamo l'inclusione di tutte le comunità, le culture e le età tra i nostri collaboratori e cerchiamo di sfruttare la diversità di pensiero per stimolare la creatività e l'innovazione. Siamo impegnati a potenziare l'equilibrio tra i generi e a fornire pari opportunità a tutti nella nostra azienda.

Non tolleriamo alcuna discriminazione dovuta all'origine, alla nazionalità, alla religione, alla razza, al genere, all'età, alla condizione fisica, all'orientamento sessuale, né applichiamo o consentiamo alcun tipo di molestia basata sui suddetti elementi o dovuta ad altri motivi.

Ci trattiamo con reciproco rispetto e dignità e ci aspettiamo che tutti promuovano un senso di responsabilità personale.

Rispettiamo le convenzioni internazionali riguardanti i diritti dei lavoratori. Al di fuori dell'azienda, ci comportiamo e ci rapportiamo con la società e gli stakeholder in modo inclusivo, nei vari settori di business e in tutta la nostra catena del valore.



Sicurezza e salute sul posto di lavoro

Ci impegniamo a prevenire gli incidenti, gli infortuni e le malattie legate al lavoro e a proteggere i nostri collaboratori, gli appaltatori e le altre persone coinvolte nella catena del valore.

La nostra policy sulla sicurezza e la salute sul posto di lavoro stabilisce che sicurezza e salute sono parti integranti del nostro valore di rispetto, per noi stessi e per le persone che ci circondano. Riconosciamo e chiediamo che tutti svolgano un ruolo attivo nel mantenimento di un ambiente di lavoro sicuro e sano. I nostri manager devono promuovere la consapevolezza e la conoscenza della sicurezza e della salute tra i collaboratori, gli appaltatori e tutti coloro che sono collegati o vengono influenzati dalle nostre attività.

Monitoriamo le nostre prestazioni tramite il *Nestlé Management System (NMS) for Quality & Safety, Health and Environment (SHE)* (Sistema Nestlé di gestione della qualità, sicurezza, salute e ambiente) per garantire condizioni di salute e sicurezza sul posto di lavoro.

3. Catena del valore



Approvvigionamento responsabile

Chiediamo ai nostri fornitori il rispetto del *Nestlé Responsible Sourcing Standard* (Standard Nestlé per l'approvvigionamento responsabile). Verifichiamo regolarmente il rispetto dei nostri requisiti da parte dei fornitori.

Ci siamo impegnati a realizzare pratiche agricole sostenibili, che contribuiscono alla resilienza della produzione a lungo termine, garantiscono mezzi di sussistenza sostenibili, riducono le emissioni di anidride carbonica e proteggono la biodiversità e la conservazione e ricostituzione delle risorse naturali.

Crediamo che gli agricoltori debbano avere un reddito sufficiente a mantenere uno standard di vita accettabile.

Incoraggiamo la trasformazione dinamica delle nostre fonti di approvvigionamento e delle relative attività produttive. Ci aspettiamo che i nostri fornitori si comportino in modo trasparente e si adoperino per il miglioramento continuo nelle loro attività. Guidati dai nostri valori, radicati nel rispetto, seguiamo gli stessi principi nelle nostre relazioni con i fornitori e ci aspettiamo da loro che si comportino allo stesso modo nei confronti dei loro fornitori.

In un'ottica di miglioramento continuo, sosteniamo la definizione di obiettivi che migliorino le pratiche commerciali, contribuiamo a progetti di intervento e applichiamo i requisiti per migliorare l'integrità del business, la normativa del lavoro e le pratiche relative a sicurezza, salute e ambiente.



Clienti e partner commerciali

Dimostriamo onestà, integrità ed equità verso i nostri clienti. Nelle nostre relazioni commerciali ci aspettiamo che i nostri partner rispettino principi aziendali in sintonia con i nostri. Se dovessero dimostrare una mancanza di rispetto verso qualcuno dei nostri principi aziendali chiederemmo un confronto aperto e trasparente, fisseremmo azioni correttive o porremmo termine alla relazione, se necessario. Allo stesso modo, rispettiamo gli standard equi dei nostri partner.



Sostenibilità ambientale

Ci siamo impegnati ad adottare pratiche commerciali sostenibili per l'ambiente in tutta la nostra catena del valore. Ispirati dalla natura, cerchiamo di sviluppare un'economia circolare, creando materiali di confezionamento riciclabili o riutilizzabili, riducendo la perdita e lo spreco di cibo ed esplorando modelli di business circolari.

In tutte le fasi del ciclo di vita di un prodotto facciamo di tutto per usare le risorse naturali in modo efficiente. Favoriamo l'utilizzo di risorse rinnovabili gestite in modo sostenibile, puntando ad ottenere zero scarti nelle nostre attività. Ci siamo impegnati a ridurre le nostre emissioni di gas serra e a raggiungere il traguardo di zero emissioni nette entro il 2050, in linea con la "Business Ambition per 1,5°C", anche nella nostra catena del valore a monte, dove aiuteremo gli agricoltori e i fornitori ad adattarsi ai cambiamenti climatici e alle nuove normative ambientali, oltre che alle iniziative agricole rigenerative.

Grazie al nostro impegno, diamo un contributo contro il riscaldamento globale e a favore della riduzione dell'uso della plastica, rendendone l'utilizzo sostenibile.

Crediamo che l'accesso all'acqua e all'igiene sia un diritto umano fondamentale. Assieme ad altri utilizzatori di acqua e partner ci siamo impegnati a gestire le risorse idriche secondo modalità ecologicamente sostenibili, socialmente eque ed economicamente vantaggiose.



Etica e integrità

Il Codice di Condotta Aziendale Nestlé specifica alcuni standard minimi non negoziabili in aree fondamentali del comportamento delle proprie persone, tra cui integrità, rispetto delle leggi, conflitti di interessi, antitrust, abuso d'ufficio e corruzione (Principio 10 del Global Compact delle Nazioni Unite), discriminazione e molestie, e rendicontazione e contabilità accurate. In particolare, chiediamo alle nostre persone e alle terze parti che rientrano nella nostra sfera di influenza di rispettare i seguenti principi:

- Nestlé agisce in modo legale e onesto, segnalando e risolvendo i conflitti di interesse in modo equo e trasparente.
- Nestlé gestisce la concorrenza nel pieno rispetto delle leggi antitrust in vigore e della normativa sulla concorrenza e il fair dealing, rifiutando sistematicamente le attività anticoncorrenziali. Nell'ambito delle leggi applicabili, collaboriamo con coloro che condividono le nostre preoccupazioni su temi di comune interesse per trovare insieme soluzioni soddisfacenti per tutti.
- Nestlé vieta alle proprie persone, ai fornitori di servizi e agli agenti di lasciarsi coinvolgere in episodi di abuso d'ufficio e corruzione, o di adottare comportamenti che potrebbero apparire illeciti o far sorgere il sospetto di esserlo.
- Nestlé garantisce l'accuratezza dei suoi registri finanziari e l'allineamento con i principi contabili di Nestlé per adempiere agli obblighi nei confronti degli azionisti, delle autorità di controllo e degli altri stakeholder.



Privacy e gestione etica dei dati

Nestlé rispetta i diritti dei singoli individui relativi ai dati personali e riconosce la privacy come un diritto umano fondamentale. L'impegno di Nestlé a proteggere i dati personali e la privacy si riflette nel nostro *Global Privacy Program*. Questo Programma garantisce che la privacy sia incorporata nelle nostre attività commerciali e che i dati personali da noi raccolti vengano trattati in modo legale ed equo, siano protetti da trattamenti non autorizzati, distruzione illegale o accidentale, perdita o uso scorretto, e che vengano cancellati quando non sono più necessari.

Facciamo di tutto per essere trasparenti con i singoli individui rispetto al modo in cui trattiamo i loro dati e per garantire loro un controllo significativo su come i loro dati vengono raccolti e usati, assicurando anche una risposta alle loro richieste e ai loro reclami.

Evitiamo di usare i dati e la tecnologia in modi non etici o che potrebbero portare a discriminazione o sfruttamento, o provocare danni. Ci impegniamo a un utilizzo etico dell'Intelligenza Artificiale, secondo questi principi: (I) Trasparenza; (II) Diversità, Non-discriminazione ed Equità; (III) Privacy e Sicurezza; (IV) Benessere ambientale e sociale; (V) Responsabilità e (VI) Solidità Tecnica.

5. Interazioni e comunicazioni trasparenti



Interazioni e comunicazioni interne

Promuoviamo un ambiente di lavoro stimolante, innovativo, trasparente e aperto, dove ogni collaboratore venga rispettato e abbia la libertà di impegnarsi, creare e contribuire, sempre con la possibilità di esprimersi liberamente. Tutti coloro che fanno parte dell'organizzazione sono quindi incoraggiati ad esprimersi apertamente su qualsiasi argomento. Ogni collaboratore è libero di parlare di qualunque questione con il suo o la sua responsabile e, al fine di garantire la continua evoluzione di questo ambiente di lavoro, può rivolgersi alle Risorse Umane, alla Funzione Compliance o all'Integrity Reporting System con la massima riservatezza.



Coinvolgimento esterno e advocacy

Sulla base del nostro *purpose*, ossia "Sprigioniamo la forza del buon cibo per migliorare la qualità della vita. Nostra e di quelli che amiamo. Oggi e per le generazioni future", Nestlé riconosce e crede che sia fondamentale coinvolgere in modo responsabile gli stakeholder, per acquisire pareri esterni rilevanti su questioni attinenti alle nostre attività e operazioni commerciali, secondo modalità che diano impulso alla collaborazione, alla condivisione delle informazioni, alla discussione aperta e a un dialogo proficuo. Ci consideriamo buoni cittadini.

Nel confronto con le autorità pubbliche, in riferimento allo sviluppo e alla realizzazione di politiche pubbliche, Nestlé si impegna a instaurare rapporti trasparenti e responsabili.



I Principi Aziendali Nestlé sono obbligatori per tutte le persone di Nestlé e sono supportati dal nostro Codice di Condotta Aziendale e da altre policies. La nostra azienda integra questi principi nei suoi piani, attività, operations, performance reviews e audit. Quando i nostri principi e le nostre policies differiscono dalla legislazione locale applichiamo le norme più rigorose.

Il nostro *Compliance Program* sostiene lo sviluppo continuo e la realizzazione dei Principi Aziendali Nestlé, sulla base dell'etica, dell'integrità e di una mentalità secondo la quale occorre "fare la cosa giusta per la ragione giusta".

Valutiamo la compliance rispetto ai diritti umani, alle condizioni di lavoro e all'occupazione, alla sicurezza, alla salute, all'ambiente e all'integrità del business con il nostro Programma CARE, che si basa su una rete di audit esterni indipendenti. Valutiamo anche i progressi compiuti in merito agli impegni relativi alla società, all'approvvigionamento responsabile, alla qualità, alla commercializzazione responsabile e ad altri aspetti, tramite audit e certificazioni esterne indipendenti.

Puntiamo a un miglioramento continuo delle comunicazioni, dei processi e della formazione per poter garantire il rispetto dei Principi Aziendali Nestlé e per colmare le eventuali lacune, seguendo la regola della tolleranza zero per i casi di mancata conformità.

I meccanismi ideati da Nestlé per la segnalazione di reclami, interni ed esterni, sono facilmente accessibili, cosicché sia le nostre persone, sia gli stakeholder esterni, possono segnalare le loro preoccupazioni su potenziali casi di mancata conformità. Approfondiamo tutte le segnalazioni ricevute e vietiamo qualsiasi forma di ritorsione nei confronti di quei collaboratori che hanno fatto queste segnalazioni in buona fede.

Monitoraggio e Reporting

I Principi Aziendali sono collegati a specifici principi, policies e standard. I nostri auditor CARE e i nostri auditor interni effettuano regolarmente audit sulle nostre pratiche, confrontandole con gli impegni assunti.

Quando valutano i nostri sistemi di controllo interno, gli auditor esterni considerano come vengono applicati i Principi Aziendali nel quadro generale di governance aziendale del Gruppo.

I risultati e le raccomandazioni vengono riferite dal Board Audit Committe al Nestlé S.A. Board of Directors.

